

Mon Sud Avesnois

Le journal d'information de la Communauté de Communes Sud-Avesnois - N°6 Janvier 2017

ANOR / BAIVES / EPPE-SAUVAGE
FOURMIES / FÉRON / GLAGEON
MOUSTIER-EN-FAGNE / OHAIN / TRÉLON
WALLERS-EN-FAGNE / WIGNEHIES / WILLIES



DOSSIER | P 8/9

MAISONS DE SANTÉ - ANOR - FOURMIES - TRÉLON

Quels services proposés ?



PORTRAITS | P 6

Regard sur des entreprises
ayant bénéficié
du dispositif aide TPE/PME

TERROIR | P 10

Le maroilles bio
du Pont-de-Sains

TOURISME | P 15

Convention
«Destination Avesnois»

Edito	p.2
Salon	p.3
• Retour sur le forum ESS à Fourmies	
• Zoom sur le salon de l'entreprise de Fourmies et sur le salon Créer à Lille	
Ouverture	p.4
• Ouverture d'Eden Kids à Fourmies	
• Ouverture de Brico Willame à Glageon	
• Nouveau partenaire au PIDE : A Petits Pas	
Développement économique	p.5
• Lancement du projet Objectif Blue Stone	
Portraits	p.6
• Portraits d'entrepreneurs : EDIHF et CDAT	
• Portrait de l'équipe de l'Office du Tourisme du Sud Avesnois	
Innovation	p.7
• Premier camp de l'innovation inter-structure	
Dossier	p.8-9
• Ouverture des trois maisons de santé sur le territoire	
Terroir	p.10
• Du maroilles d'exception au Pont-de-Sains	
• De la viande de qualité à Trélon	
Immobilier	p.11
• Les disponibilités immobilières de la CCSA	
• Les disponibilités de locaux à la ruche d'entreprises	
Culture	p.12-13
• Le réseau de lecture publique transfrontalier Médi@pass	
• Ouverture de la nouvelle médiathèque de Fourmies	
Restaurants	p.14
• Les Etangs des Moines à Fourmies	
• La Planche à vins à Wignehies	
Tourisme	p.15
• Une convention « Destination Avesnois » signée	
• Ouverture de chambres d'hôtes à Glageon	
Info	p.16
• Réussir en Sambre Avesnois, qu'est-ce que c'est ?	

Mon Sud-Avesnois sous les feux de la rampe !



Mesdames, Messieurs,

Nous en avons beaucoup parlé, beaucoup a été dit. Ça y est, nous y sommes ! Les trois Maisons de Santé Pluridisciplinaires d'Anor, de Fourmies et de Trélon ouvrent leurs portes. Les premiers professionnels de santé s'y installent en décembre et tout sera opérationnel en ce début d'année 2017. Ce challenge de la santé, nous l'avons réussi pour le bien-être de l'ensemble de la population. La visite de Madame la Ministre de la

Santé et des Affaires Sociales, Marisol Touraine, début novembre à Trélon, est une reconnaissance nationale qui prouve que nous sommes sur la bonne voie de l'intérêt général. C'est très certainement la plus belle des compétences transférées, s'adressant à tous, de la naissance à la fin de vie (le dossier central nous en dira beaucoup plus).

Un autre dossier validé à l'échelle européenne, dénommé "Blue Stone", met notre territoire du Sud-Avesnois à l'honneur. Porté par nos collègues Bernard Navarre et François Louvegnies, ce projet se concrétise cette fois à un niveau transfrontalier en partenariat avec Soignies en Belgique et le territoire ardennais de Givet, ouvrant des perspectives significatives de développement dans la valorisation économique de la pierre bleue. C'est un enjeu majeur de ce début de 21^e siècle.

Autre bonne nouvelle pour notre Sud-Avesnois, la reconnaissance nationale de notre engagement et de notre détermination dans la prise en considération de la Ruralité. S'appuyant sur notre réalisé particulièrement important et sur l'argumentaire des pistes d'évolution, notre dossier déposé dans le cadre d'un appel à projets national est retenu, déclinant un accompagnement financier et méthodologique de notre stratégie. Nous aurons l'occasion d'en reparler prochainement car aujourd'hui il nous faut le finaliser.

Notre Réseau de Lecture Publique Transfrontalier a la volonté de s'adresser à l'ensemble des habitants de la CCSA et de l'entité belge de Momignies par la mise à disposition gratuite de la carte Médi@pass. C'est la concrétisation d'un accès pour tous à la connaissance. L'originalité de notre projet a d'ailleurs suscité l'intérêt de la DRAC (Direction Régionale des Affaires Culturelles) avec la signature de deux contrats de partenariat pour les prochaines années.

Notre mobilisation se démultiplie auprès des porteurs de projet ; auprès des entreprises, artisans, commerçants installés, auprès des initiatives économiques innovantes (TRI = Troisième Révolution Industrielle). Notre nouveau dispositif d'accompagnement financier pour les investissements liés à l'activité économique a déjà suscité beaucoup d'intérêt en soutenant une bonne douzaine de dossiers. Nous pouvons être très satisfaits de l'avoir mis en place. C'est un bel outil au service du développement.

Le partenariat avec le Club d'entreprises CONNEXION s'intensifie dans plusieurs domaines. Nous affichons une volonté commune d'améliorer l'image et l'attractivité de notre territoire, en partageant des projets structurants dont nous aurons l'occasion de reparler (zone d'activités regroupées, numérique, maison des cadres, bâtiments aménagés...).

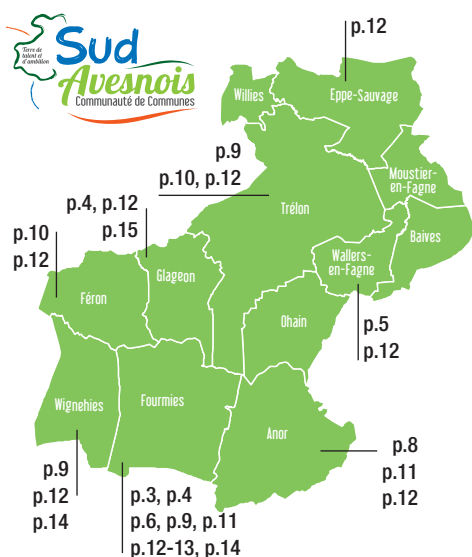
L'Economie Sociale et Solidaire (ESS), particulièrement développée sur notre bassin de vie, vient d'être mise en valeur fin novembre avec l'accueil du 4^e Forum, initié par le COTESS et la CCSA en partenariat avec la ville de Fourmies.

Souhaitons par ailleurs la bienvenue au groupe SER'INS au sein du PIDE, étoffant ainsi le dispositif de l'emploi actif.

Je vous invite à la lecture de ce journal. En ce début d'année, je vous présente, au nom du Conseil Communautaire et de l'ensemble des personnels, mes meilleurs vœux pour 2017.

Vous restant fidèlement dévoué.

Jean-Luc Pérat
Président de la Communauté de Communes Sud-Avesnois
Maire d'Anor



Journal d'information de la Communauté de Communes Sud-Avesnois

Tirage : 12 000 exemplaires - Directeur de la publication : Jean-Luc PÉRAT
Responsable de la rédaction : Dominique CÉSAR • Photos : CCSA, Fotolia, PNRA, RESA • Rédaction : Communauté de Communes Sud-Avesnois • Maquette : Pélagie GABEZ / GRISMOUSE Liessies • Impression : KAGAMI / Fourmies • Dépôt légal en cours

FORUM DE L'ECONOMIE SOCIALE ET SOLIDAIRE

Le 4^e Forum de l'ESS ouvre le champ des coopérations

Echanger. Collaborer. Coopérer. Co-construire. C'est sur ce thème de "l'Économie sociale et solidaire en coopérations" que le Conseil territorial d'économie sociale et solidaire (COTESS) en Sambre-Avesnois a choisi de faire porter son 4^e Forum organisé à Fourmies les 29 et 30 novembre en partenariat avec la Communauté de communes du Sud-Avesnois (CCSA).

Le président du COTESS, Marc Goujard, et son équipe ont souhaité pour cette édition 2016 organiser ce rendez-vous en deux temps, une rencontre professionnelle à destination des acteurs du monde économique et des pouvoirs publics et un Forum destiné au grand public.

Créer un réseau

La rencontre professionnelle organisée sous forme d'ateliers participatifs à L'Écomusée de l'Avesnois, portait sur trois thématiques : "l'alimentation durable et les circuits-courts", "la transition énergétique et l'éco-construction" et "l'entrepreneuriat social" en lien avec le projet de Pôle territorial de coopération économique (PTCE) Sambre-Avesnois 2017-2020, porté par le COTESS. Le pôle territorial de coopération économique a vocation sur le territoire de Sambre-Avesnois à organiser la coopération entre les acteurs de l'économie classique et de l'Économie sociale et solidaire, appuyés par les collectivités territoriales, l'université, la société civile.

Au cours des échanges en ateliers, les participants ont manifesté une envie de travailler ensemble et pour y parvenir, la première étape semble être d'apprendre à mieux se connaître. "Comment travailler ensemble pour mieux répondre à des besoins locaux ?", la question a été posée et un début de réponse serait de "créer un réseau". Autres besoins exprimés par les acteurs : "le manque de lieu d'échange" et "la nécessité de se retrouver au-delà du rendez-vous annuel que constitue le Forum organisé par le COTESS dans le cadre du Mois de l'ESS en Hauts-de-France".

"Différents mais égaux"

L'ensemble des participants s'est retrouvé en fin d'après-midi dans l'auditorium pour une conférence-débat. Deux universitaires, Michel Abhervé professeur associé à l'Université de Paris-Est Marne La Vallée et Laurent Gardin, maître de conférence en sociologie, responsable de la Chaire interuniversitaire et interdisciplinaire en ESS des Hauts-de-France, un entrepreneur Reynald Coppeaux, président du Conseil de développement de la CCSA et



par ailleurs vice-président du club d'entreprises Connexion, un acteur de l'ESS dans le domaine de l'insertion des personnes en situation de handicap, Patrick Bataille, directeur de l'ESAT "Les Ateliers du Val de Sambre" et un élu local, Jean-Luc Pérat, président de la Communauté de communes du Sud-Avesnois ont croisé leur regard sur la thématique des coopérations. Il en est ressorti qu'en Sambre-Avesnois existe une politique volontariste de faire vivre une économie territoriale au sein de laquelle toutes les parties prenantes "issues de logiques différentes" travailleraient ensemble et "à égalité". Reste aux participants de ce 4^e Forum de l'ESS à entretenir ce "terreau de coopération" pour que très rapidement ces coopérations naissent et grandissent !



LE SALON DE L'ENTREPRISE ET LE SALON CRÉER

La Communauté de Communes Sud-Avesnois était présente les 3 et 4 septembre derniers sur le salon de l'entreprise et du terroir de Fourmies afin de présenter une véritable vitrine dédiée au développement économique du territoire.



De nombreuses entreprises ont répondu présentes et ont permis de proposer un stand riche et varié autour des productions locales.

Du 12 au 14 septembre, en partenariat avec la Communauté de Communes du Pays de Mormal et l'Agglomération Maubeuge Val-de-Sambre, un stand de promotion économique territoriale était présenté au Salon Créer au Grand Palais de Lille. Objectifs : montrer la dynamique économique du territoire de la Sambre-Avesnois et les dispositifs d'accueil et d'aides pour les porteurs de projets potentiels autour d'un slogan commun "Sambre-Avesnois : Créer, Bouger, S'éclater !".

PERMANENCES
« À PETITS PAS »



À Petits PAS

Terre de Création
graine d'écologie...

L'association À Petits Pas est une couveuse d'entreprises en milieu rural. Ses objectifs :

● **Faire émerger des projets**

- > Des visites d'expériences
- > Des soirées de l'initiative
- > Des interventions en milieu scolaire

● **Accompagner**

- > Accompagnement individuel
- > Accompagnement collectif
- > Un réseau d'acteurs travaillant à la mise en œuvre d'un développement agricole et rural durable.

● **Tester**

- > Un cadre juridique et fiscal pour démarrer
- > Bénéficier d'un appui administratif et comptable

● **Des lieux pour tester avant de se lancer**

- > Des lieux de test d'activités agricoles

- > Des locaux pour démarrer toute autre activité

Depuis le mois d'octobre,

À Petits Pas tient des permanences au PIDE de Fourmies les mardis après-midi de 14h à 16h.

**renseignements
& demandes de rendez-vous**

03 27 64 05 79

06 74 91 56 50

marc.f@apetitspas.net

www.apetitspas.net

PLAINE DE JEUX

Ouverture d'Eden Kids à Fourmies



Bonne nouvelle pour les parents et les enfants du territoire. D'ici quelques semaines la plaine de jeux « Eden Kids » va ouvrir ses portes à Fourmies. Située sur la zone d'activité économique (ZAE) la Marlière, la structure est assurée de faire le bonheur des petits comme des plus grands.

Patrick Debruyne, gérant d'Eden Kids, explique que le projet est né de son expérience de papa conjuguée à son envie de créer son entreprise. Pour offrir un moment de plaisir aux enfants, les parents n'auront plus à parcourir des dizaines de kilomètres



en direction de Valenciennes, Laon ou Saint-Quentin. Ils disposeront sur place d'un équipement proposant une grande structure de jeux, une aire pour bambins, un coin cafeteria ainsi que des salles réservées aux anniversaires. D'ores et déjà deux personnes du territoire ont été embauchées et d'autres postes pourraient être créés car le gérant ne compte pas en rester là. A terme, Patrick Debruyne souhaiterait

proposer un service de halte-garderie et aménager une terrasse avec des jeux extérieurs. Un plus qui incitera les familles du territoire à fréquenter l'Eden kids été comme hiver !



REPRISE

L'ancien Bricomarché repris par Brico Willame

Les bâtiments de l'ancien Bricomarché à Glageon ne seront restés inoccupés que quelques mois. Dès juillet, le magasin a rouvert ses portes sous l'enseigne Brico Willame. Cette entreprise familiale qui appartient au groupement Matnor créé en 1988 compte 52 points de vente dans le nord-est de la France.

Avec cette nouvelle implantation, le gérant, Olivier Willame, déjà propriétaire des magasins Brico Willame d'Avesnes-sur-Helpe et Matériaux Willame à Semousies, a saisi l'opportunité de poursuivre son développement sur le secteur du Sud-Avesnois. Les habitués ont pu constater que l'aménagement intérieur n'avait subi que peu de modifications, en revanche à l'extérieur, la surface de stockage de produits dans la cour a été largement augmentée. L'objectif, explique le gérant, est d'être en capacité de répondre à la demande de la clientèle. Le projet a reçu l'appui des collectivités locales, la municipalité de Glageon accompagnant le nouvel acquéreur

dans ses démarches administratives et la Communauté de communes Sud-Avesnois lui accordant une subvention de 3000 euros au titre des investissements travaux.



INTERREG BLUE STONE



Le projet, les missions, les retombées

Le projet Objectif Blue Stone entend répondre à une réalité économique du territoire transfrontalier (à savoir l'Avesnois, les Ardennes et le Hainaut). La pierre bleue est une richesse locale, aussi il est du devoir de l'ensemble des acteurs du développement local et de la filière pierre d'en faire un projet d'avenir.

Créations en pierre bleue lors du symposium Pierre et Lumière



Pour mettre en place cette dynamique d'avenir, 3 objectifs ont été fixés :

• **Amélioration du potentiel de croissance des acteurs économiques du secteur.**

Pour ce faire, il sera question de créer un carrefour européen pour permettre l'harmonisation, la mutualisation des actions et des moyens pour, à terme, stimuler la demande et accompagner les entreprises dans cette dynamique.

• **Développement d'activités innovantes pour le secteur de la pierre bleue.**

En effet, la filière doit rentrer dans une recherche de nouvelles formes d'utilisation du produit, ainsi que sur le réseau de commercialisation. Dans cette démarche, de nouveaux produits d'appel et de nouvelles offres seront développés.

• **Mise en place de formations transfrontalières aux métiers de la pierre** et partage des infrastructures de formation ; c'est dans cet objectif qu'a notamment été inauguré le **Pôle de la Pierre** à Soignies en Belgique.

La CCSA intervient comme le premier des opérateurs du projet et entend poursuivre la dynamique initiée par l'ex GUIDE du Pays de Trélon qui avait permis la réalisation d'un centre artisanal de la pierre, l'organisation de journées d'étude et de symposiums autour de colloques et concours d'œuvres, la mise en place d'une brigade du patrimoine et l'initiation de formations "pré-qualifiantes" autour du matériau pierre bleue.



PORTRAIT

Originaire de Fourmies, **Corentin Destres** est un jeune diplômé issu de l'Université de Reims Champagne-Ardenne. Titulaire d'une licence en Administration Economique et Sociale et d'un master en Economie Appliquée, il intervient dans le projet en tant que **chargé de développement de la filière pierre bleue, poste défini comme "facilitateur"**. Le "facilitateur" est la courroie de transmission entre l'ensemble des acteurs qui s'engagent au quotidien dans ce secteur pour faciliter l'émergence du carrefour européen de la pierre bleue.

Son rôle consistera à :

- prospecter les entreprises et indépendants de la zone pour détecter leurs besoins en matière de développement ;
- sur la base de l'inventaire de ces besoins, identifier les ressources nécessaires (marketing, main d'œuvre / formation, financement, repreneur, infrastructure d'accueil...) à ce développement (qui seront disponibles en interne au niveau des partenaires et en externe si nécessaire) ;
- mettre en place un plan de développement et ainsi pallier aux manques relevés ;
- accompagner l'entreprise/ l'indépendant dans la mise en place de ce plan.

contacts

Corentin Destres
Chargé de développement
Filière Pierre Bleue
06 38 13 50 15



Frédéric Escarmur EDIHF : de l'immobilier au cabinet dentaire

Frédéric Escarmur a créé en octobre 2016 la société EDIHT spécialisée dans le diagnostic immobilier. Installée à Fourmies, l'entreprise a bénéficié pour les investissements matériels du soutien financier de la Communauté de communes Sud-Avesnois par le biais du dispositif d'aide aux TPE en création. L'entreprise intervient également dans le secteur de la radiologie dentaire en réalisant des contrôles obligatoires en matière de protection des salariés. Il s'agit là d'un marché de niche qui offre à l'entreprise de belles perspectives de développement à l'échelle de la région Hauts-de-France.

contacts

EDIHF
53 rue du Paradis,
59610 FOURMIÉS
06 45 05 40 67



Claire Decaux coach en développement personnel en milieu rural

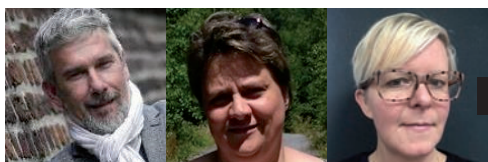
Claire Decaux a fait le choix de revenir dans sa région natale pour y exercer son activité de coach en développement personnel mais aussi pour offrir un cadre de vie verdoyant



contacts

claire.decaux@cdat.ovh
www.cdat.ovh
06 75 02 51 47

Redonner confiance aux autres. Assistante de direction à l'école de journalisme de Lille, Claire Decaux a choisi de donner une nouvelle orientation à sa carrière professionnelle en devenant coach en développement personnel. La jeune femme a suivi pour se former trois années d'études à l'école française de facilitateur coach à Roubaix. Avant de se lancer dans la création de son entreprise CDAT (Coach Développement Avesnois Thiérache), Claire Decaux s'est rapprochée du Pôle intercommunal de développement économique (PIDE) et notamment de la BGE pour être accompagnée dans sa démarche. S'il est très répandu en ville, le métier qu'elle exerce est encore beaucoup moins connu en milieu rural. Elle a donc préféré tester en toute sécurité sa nouvelle activité par le biais de la couveuse d'entreprises. Claire Decaux est au service des particuliers, des entreprises, des structures d'insertion mais elle ambitionne également de créer des connexions entre les demandeurs d'emploi, les chefs d'entreprises, les partenaires de l'emploi et les pouvoirs publics. La coach en développement personnel est récemment intervenue dans le cadre d'ateliers de retour à l'emploi animés par Face Thiérache.



La Communauté de Communes du Sud-Avesnois s'est dotée de la compétence tourisme en 2012 et a créé un Office de Tourisme sous statut d'EPIC dans la foulée. Cette configuration est une référence au niveau de l'Avesnois et plus largement du département, voire de la Région.

Les élus locaux n'ont pas attendu d'être dos au mur et surtout dans l'obligation de prendre en compte cette compétence tourisme obligatoire, car ils ont très vite appréhendé le tourisme comme un vrai levier de développement économique.

contacts

Office du Tourisme du Sud-Avesnois
20a rue Jean Jaurès, 59610 FOURMIÉS
03 27 61 16 79 - ouvert du lundi au
samedi de 9h30 à 12h30 et de 14h à 17h
www.sud-avesnois-tourisme.com

MISE EN LUMIÈRE DES SALARIÉS DE L'OTSA

Un office de tourisme à la proue du développement local...

L'Office de Tourisme du Sud-Avesnois, dont les bureaux d'accueil se situent en centre-ville de Fourmies est gouverné par un comité de direction que préside Christian Marquet, conseiller délégué au développement économique, au commerce, à l'artisanat et au tourisme de la ville de Fourmies. L'OTSA est dirigé depuis février 2013 par David Petit, natif de Solre-le-Château et habitant de Liessies. Avant d'accepter ce poste, il a travaillé à l'écomusée de l'avesnois, pour la Station Touristique du ValJoly ou encore pour le club d'entreprises FACE Thiérache. Il a également géré durant plusieurs années des entreprises dans l'animation et dans la restauration. Véritablement passionné par sa région, il n'a de cesse de la promouvoir et de la défendre, considérant que le touriste d'aujourd'hui recherche de la rupture, du ressourcement et des retrouvailles.

À ses côtés, Laurence Bodèle et Nathalie Mahut occupent leurs postes de **conseillères en séjours** depuis presque 15 ans. Elles ont connu toutes les phases d'évolution de leurs métiers dans le cadre d'un office de tourisme. Désormais elles sont des professionnelles de l'accueil. Elles gèrent également les **animations mises en œuvre tout au long de l'année, les billetteries du théâtre et des manifestations du Sud-Avesnois** mais aussi tout ce que l'on ne voit pas... Ce que l'on nomme le back-office comme par exemple la gestion des sites Internet et des réseaux sociaux, de la boutique et des gîtes ruraux de Wallers-en-Fagne et d'Ohain...



CAMP DE L'INNOVATION



Cent quarante élèves venus de six lycées se sont affrontés au cours de la première édition du camp de l'innovation organisée à l'échelle de plusieurs intercommunalités, le 24 novembre 2016 au Carré des Saveurs à Maroilles.



Les lycéens ont des projets pour l'avenir

Les équipes composées d'élèves des différents établissements ont planché plus spécifiquement sur les thèmes retenus du **tourisme, du numérique, de l'innovation agricole et de la mobilité dans le cadre général de « l'attractivité du territoire »** posés par les organisateurs de l'action, l'association « Entreprendre pour apprendre » et les communautés de communes du Pays de Normal, du Sud-Avesnois et la communauté d'agglomération Maubeuge-Val-de-Sambre.

Chaque équipe a défendu son projet face à un jury composé de professionnels qui a désigné son « coup de cœur ». Les membres du jury ont découvert et apprécié la capacité de ces jeunes à imaginer de nouvelles activités pour l'avenir du territoire sur lequel demain ils auront à vivre et travailler.

L'équipe sélectionnée par le jury « **Innovation agricole** » a imaginé créer à proximité de la forêt de Mormal un complexe naturel incluant des circuits, un hébergement sur place et l'implantation d'un parc animalier avec des espèces atypiques.

Voici la liste des projets ayant été retenus par les différents jurys :

« **Av'élo** » pour ce qui est du jury intervenant dans la catégorie « mobilité » : il s'agit d'un tour opérateur qui propose des circuits à vélo permettant de découvrir le patrimoine culturel, naturel et architectural du territoire. La particularité de cette activité est de proposer un service sur mesure, d'adapter le vélo et le circuit aux clients.

« **Vert l'Avesnois** » pour ce qui concerne le volet numérique : les jeunes ont imaginé une application pour téléphone portable permettant au touriste d'organiser sa visite et son séjour sur le territoire. Le plus apporté par cette application est de proposer une offre globale et à la carte de l'ensemble des prestations existant sur le territoire : visites de musées et bâtiments historiques, offres d'hébergement et de restauration ainsi que des activités de loisirs.

ZOOM

Le projet intitulé « **Caba nature** » a séduit le jury dans la catégorie **tourisme** : il s'agit de créer un hébergement insolite, des cabanes dans les arbres, avec un aspect écologie mis en avant autant dans la construction que le fonctionnement. Une partie « restauration » a également été envisagée.

Etablissements ayant participé : lycée Jessé de Forest d'Avesnes-sur-Helpe, lycée agricole de Le Quesnoy, lycée Duplex de Landrecies, lycée Jeanne d'Arc d'Aulnoye-Aymeries, lycée agricole de Sains-du-Nord, lycée Camille Claudel de Fourmies.



informations

www.epa-hautsdefrance.fr

DES MAISONS DE SANTÉ

Trois maisons au service des

Enfin une réalité pour les 3 maisons de santé du Sud-Avesnois, ouvertes depuis le mois de décembre. C'est le résultat d'un travail collaboratif entre élus et professionnels de santé sans précédent ! Labélisé au niveau national « Pôle d'Excellence Rurale » et soutenu par l'Europe, l'Etat, le Département et la Région, ces **Maisons de Santé Pluridisciplinaires (MSP)** sont des espaces de prévention, de promotion de la santé et des soins.

- Accueil des internes en médecine générale
- Accueil de stagiaires en orthophonie
- Mise en place de l'éducation thérapeutique du patient diabétique
- Liaison « Ville-Etablissements de soins » avec CH de Fourmies, CH de Maubeuge, Polyclinique de la Thiérache et bientôt Hôpital de Felleries-Liessies, CH Chimay, ...
- Implication dans le **Contrat Local de Santé** autour de 5 priorités : santé des jeunes, santé des personnes âgées, santé mentale, lutte contre les addictions, accès aux soins et aux droits
- Formations pluri-professionnelles animées par des Spécialistes hospitaliers ou libéraux
- Télémédecine
- Système d'information partagé labellisé ASIP pour assurer la continuité des soins et une meilleure coordination entre tous les professionnels de santé.



MSP d'Anor



Localisation

Centre ville, rue Georges Clémenceau

Nature des locaux

Réhabilitation extension des locaux de la Poste
Superficie de près de 600 m²

Description des locaux

3 cabinets de médecins, 2 cabinets d'infirmiers, 1 salle de soins non programmés, 1 salle de réunion polyvalente, 3 cabinets polyvalents utilisés par les services de PMI ou ponctuellement par d'autres professionnels de santé dont des spécialistes, 1 salle de détente, 1 cabinet d'ostéopathe en contiguïté.

Projet de santé

Porté par une équipe pluri-professionnelle constituée de 2 médecins, 4 infirmiers, 2 kinésithérapeutes, 1 chirurgien-dentiste, 1 pharmacien

de santé habitants



MSP de Fourmies

Localisation

Centre ville, rue Jean Jaurès près de l'UTPAS

Nature des locaux

Construction

Superficie de près de 900 m²

Description des locaux

4 cabinets de médecins, 1 cabinet de chirurgien-dentiste, 1 cabinet de sagefemme, 1 centre de soins infirmiers, 4 cabinets d'infirmiers, 2 cabinets d'orthophonistes, 1 cabinet de pédicure-podologue, 1 cabinet de diététicienne et 2 cabinets de kinésithérapeutes, 1 salle de soins non programmés, 1 salle de réunion polyvalente, 2 cabinets polyvalents ponctuellement utilisés par d'autres professionnels de santé dont des spécialistes et 1 salle de détente.

Projet de santé

Porté par une équipe pluri-professionnelle constituée de 4 médecins généralistes, 1 chirurgien-dentiste, 1 sage-femme, 4 infirmiers libéraux, 5 infirmières en centre de soins, 2 orthophonistes, 1 diététicienne, 2 kinésithérapeutes, 1 pédicure podologue, les pharmaciens



MSP de Trélon

Localisation

Centre-Ville - rue Victor Hugo

Nature des locaux

Réhabilitation ancienne passementerie
Superficie de près de 670 m²

Description des locaux

3 cabinets de médecins, 3 cabinets d'infirmiers, 1 cabinet d'orthophonistes, 1 cabinet de kinésithérapeute, 1 salle de soins non programmés, 1 salle de réunion polyvalente, 1 bureau de coordination, 4 cabinets polyvalents utilisés par les services de PMI et gynécologie ou ponctuellement par d'autres professionnels de santé dont des spécialistes et 1 salle de détente, 1 cabinet d'ostéopathe en contiguïté.

Projet de santé

Porté par une équipe pluri-professionnelle constituée de 2 médecins, 6 infirmières, 2 orthophonistes, 1 kinésithérapeute, 1 chirurgien dentiste, 2 pharmaciens



MSP « dispersée » de Wignehies

Pas de regroupement physique

Les professionnels de santé restent exercer dans leur cabinet individuel

Projet de santé

Porté par une équipe pluri-professionnelle constituée de 2 médecins généralistes, 1 infirmière, 1 pharmacien

ZOOM

C'est quoi la télémédecine ?

Après avoir rempli les différentes démarches administratives et techniques requises, les professionnels de santé de notre territoire rural bénéficient à ce jour d'une technologie de pointe pour consulter les spécialistes à distance, sans déplacer les patients.

Sous l'égide de l'association du Pôle de Santé Sud-Avesnois, présidée par le Docteur Yves DUBUISSEZ, c'est le Docteur Christophe DE SA qui a en charge avec plus de 50 professionnels de santé libéraux, l'élaboration du projet télé-expertise pour la prise en charge des plaies chroniques et/ou complexes au domicile (ex : ulcères, escarres, pied diabétique, etc). Grâce au partenariat du Docteur Carole DEWITTE et des spécialistes du centre hospitalier Sambre Avesnois dirigé par Madame Marie-Pierre BONGIOVANNI-VERGEL. Des tablettes numériques ont été mises à disposition depuis le 4 octobre 2016 des infirmières et infirmiers du Pôle de Santé Sud-Avesnois pour permettre l'envoi des photos des plaies (en accord avec le patient) pour une télé expertise. A terme, d'autres usages de télémédecine seront développés sur le territoire du Sud-Avesnois.



contacts

se rapprocher
de vos professionnels
de santé habituels



UNE DÉMARCHE UNIQUE,
UN FROMAGE D'EXCEPTION

Du maroilles bio au Pont-de-Sains



Avec plus de 30 années d'expérience, l'ESAT Ferme du Pont-de-Sains produit un maroilles bio unique, fidèle à la tradition.



contacts

E.S.A.T. Ferme du Pont de Sains
Féron BP 50080,
59613 Fourmies Cedex
03 27 60 83 83
contact@fermedupontdesains.com
www.fermedupontdesains.com

Le maroilles bio de l'ESAT ferme du Pont-de-Sains est le fruit des savoir-faire individuels et de l'expérience de chaque personne de l'équipe fromagère. La Ferme suit scrupuleusement les normes de production dans le cadre de l'Appellation : contrôles, traçabilité et hygiène rigoureuse. La belle couleur rouge orangée du maroilles, ses saveurs, sa texture à la fois crémeuse et crayeuse dépendent de la maîtrise des températures, de l'hygrométrie, de la taille du grain de caillé... Et de la qualité du lait : le choix de la filière bio n'est pas un hasard. Le lait biologique utilisé est issu des prairies et du bocage de l'Avesnois parfois appelé "petite Suisse du Nord". Ce terroir, protégé par le Parc Naturel Régional, donne au lait son caractère particulier dont hérite le maroilles.

C'est cette démarche globale qui fait du maroilles de la ferme du Pont-de-Sains un produit unique, au caractère et à la qualité exceptionnels.

Une production à vocation sociale

La ferme du Pont-de-Sains est un ESAT : Établissement et Service d'Aide par le Travail. Il accueille des personnes en situation de handicap et leur offre des conditions de travail adaptées et notamment un soutien éducatif pour accéder à une plus grande autonomie socio-professionnelle. L'Établissement est géré par l'Association la Maison des Enfants, créée en 1922 et reconnue d'Utilité Publique depuis 1934.

Le maroilles bio est en vente dans la boutique de l'Avesnois de la ferme du Pont-de-Sains, dans la Boutique du Bol Vert à Trélon et dans différentes structures de distribution spécialisées.

ÉLEVAGE ET AGRICULTURE À TRÉLON

Les vaches Angus de David Sorin



renseignements et commandes

Ferme Angus,
11 bis, chemin des Sars
(chemins des Haies)
59132 Trélon
07 68 47 96 21
fermeangustrelon@gmail.com
lafermeangus.vpweb.fr

Le 10 septembre dernier, David Sorin ouvrait les portes de son élevage de vaches Angus à Trélon, s'entourant de nombreux producteurs locaux et d'animations musicales.

Présentation d'un jeune agriculteur soucieux de la qualité et des circuits courts. Après avoir travaillé comme garde-chasse professionnel, David s'est installé en 2001 sur le corps de ferme familial à Trélon, s'associant avec ses parents en 2004 afin d'éviter d'investir dans des mises aux normes trop volumineuses. Soucieux d'une agriculture paysanne durable, David choisit de s'investir dans l'élevage

de vaches Angus, et de ne pas poursuivre l'élevage laitier familial. Il fait le choix de la vente directe, et propose une viande aux grandes qualités gustatives sur commande.

Son objectif, travailler le plus possible en local afin de promouvoir le terroir, synonyme de fraîcheur et de qualité de vie.

DISPONIBILITÉS IMMOBILIÈRES

Locations & ventes en Sud-Avesnois

**Vous avez un projet de création ou de reprise d'activité ?
Vous êtes entrepreneur, vous souhaitez vous développer ?
Le Pôle Intercommunal de Développement Economique est là pour vous aider à réussir.**

Vous avez un projet de création ou de reprise d'activité ? Vous êtes entrepreneur, vous souhaitez vous développer ? Le Pôle Intercommunal de Développement Economique est là pour vous aider à réussir.



Son réseau de partenaires vous accompagne dans vos démarches.

**N'hésitez pas à contacter
notre équipe au 03 27 60 65 24**

Vous êtes à la recherche de locaux, la Communauté de Communes Sud-Avesnois met en location ou à la vente différents bâtiments :



À VENDRE

Immeuble tertiaire de 200 m²
rue du conditionnement
à Fourmies



À LOUER

entrepôt de stockage de 500 m²
rue de la papeterie à Anor



À LOUER

3 entrepôts de stockage
de 230 m² chacun
rue du Maire Coppeaux
à Fourmies



renseignements

03 27 60 65 24



Services aux entreprises de croissance

ZOOM

La ruche d'entreprises de Fourmies

**Des ateliers sont
encore disponibles au
03 66 24 00 26**

Vous êtes porteur de projet, dirigeant d'entreprise en création ou en développement. Vous avez la volonté de créer une entreprise et de développer ses activités dans un environnement business tout en bénéficiant du regard expert d'une équipe de professionnels sur la durée, la ruche d'entreprises de Fourmies vous accompagne.



INFO

Comment avoir sa carte ?



La carte Médi@'pass est gratuite pour les habitants de la CCSA et la commune de Momignies et donne accès à l'emprunt de 8 documents pour 3 semaines. Elle est payante pour les extérieurs soit 5 euros à régler directement au Pôle intercommunal de développement économique auprès des agents d'accueil.

renseignements

Médiathèque Antoon Krings
03 27 61 16 79
www.sud-avesnois-tourisme.com
Pide
03 27 60 65 24



RÉSEAU DE LECTURE PUBLIQUE
TRANSFRONTALIER MÉDI@PASS

La culture sur mon territoire...

Médi@'pass est un service gratuit de proximité pour les habitants. Un partenariat unique avec la commune belge de Momignies.

9 médiathèques du territoire et le centre de documentation de l'écomusée de l'Avesnois mutualisent leurs ressources pour vous offrir plus de lectures, de films, de musique, du cinéma et du numérique. Un réseau d'animations gratuites autour de la lecture, du numérique et des rencontres avec les auteurs, illustrateurs, artistes.

Une programmation culturelle commune en lien avec les acteurs du territoire

Des équipes mixtes : bénévoles et salariés travaillant ensemble et apportent leur passion et leurs savoir-faire.

renseignements pratiques et contacts

<http://ccsa.reseaubibli.fr>

Des milliers de ressources, plus de 75 000 documents tous supports (livres, cinéma, musique et numérique) et 175 abonnements papier.

Retrouvez les informations pratiques, les ressources, découvrez l'agenda, effectuez des réservations, partagez vos coups de coeur !

Quinzaine du conte transfrontalière - Les Incos - Les bébés lecteurs - Goûtez au Numérique ! - Jardins partagés - Festival d'animation - Journées du Patrimoine... des actions pour tous et par tous !





NOUVELLE MÉDIATHÈQUE... ANTOON KRINGS



La médiathèque Antoon Krings du nom du célèbre auteur-illustrateur pour enfants, a ouvert ses portes en septembre dernier. Un équipement au service du territoire pour l'information de tous et le plaisir de chacun.

La nouvelle médiathèque de Fourmies a ouvert en septembre

C'est en 2009, que les élus décident d'inscrire le futur établissement dans le cadre d'un réseau de lecture publique transfrontalier. À l'époque, les communes de l'ex-canton de Trélon, (aujourd'hui le territoire de la Communauté de communes Sud-Avesnois) ainsi que la Commune de Mornignies (B) y furent associées.

La médiathèque a été implantée sur le site de l'ancien hôtel des postes dont la ville avait fait l'acquisition quelques années plus tôt. Le lieu est situé idéalement, rue Jean Jaurès et rue Faidherbe, à proximité du théâtre et du pôle d'enseignement musical, non loin du linéaire commerçant.

Sur le plan architectural, côté rue Jean Jaurès, la volonté a été de conserver la façade du bâtiment de style flamand. À l'arrière, les bâtiments ont été démolis avec l'objectif d'élever une construction moderne qui trouverait sa place à côté de l'imposant théâtre. Le bâtiment est doté, à son entrée, de grandes baies vitrées. Le tout est coiffé d'un toit en shed pour privilégier, autant que faire se peut, la lumière naturelle. La superficie totale du bâtiment est de 1250 m².

Désormais, la médiathèque regroupe non seulement les services de l'ancienne bibliothèque mais aussi les services du Point Information Jeunesse et du Cyber Centre qui a été rebaptisé EPN Espace Public numérique, avec 11 postes destinés au public pour internet, pour la bureautique, pour la formation aux outils numériques et pour l'auto-formation.

Ces services étaient auparavant situés sur un autre site (ancien Conseil des Prud'hommes) où sera inaugurée dans les prochains jours la première antenne régionale des Hauts-de-France.

Plus précisément, vous y trouverez :

- Un vaste plateau de 800 m² pour l'accueil du public. Il regroupe plusieurs services comme le point information jeunesse (PIJ), un cyberespace pour effectuer une recherche sur internet, taper un CV ou découvrir les ressources numériques ; un espace jeunesse avec un fonds bébés lecteurs et un fonds parentalité ; un point presse, des pôles cinéma, fiction ou encore documentaires pratiques...
- Un espace d'animation - auditorium pouvant accueillir une soixantaine de personnes
- Des locaux professionnels (200 m²) pour les permanences ponctuelles de partenaires
- Et un patio extérieur de 60 m² comme espace de convivialité pour les usagers.

renseignements pratiques et contacts

<http://ccsa.reseaubibli.fr>



BIBLIOTHÈQUE

Bébés lecteurs

Parce que les bébés ont besoin de mots pour grandir. Parce que les livres sont bons pour leur développement cognitif et sensoriel, l'opération **Bébés lecteurs va se dérouler dès janvier 2017** dans toutes les médiathèques du Réseau en partenariat avec l'association *Lis avec Moi* et la protection maternelle et infantile du Département (PMI). Dans chaque médiathèque un fonds pour les bébés et des documents pour accompagner les parents sera empruntable gratuitement et des animations spéciales petite enfance seront organisées. Elles sont co-financées par le Département, l'Etat via la DRAC et la CCSA.



PORTRAIT

Séverine Loyez est arrivée en septembre 2016 à la médiathèque de Wignehies, remplaçant Mireille Lafitte, récemment nommée directrice de la médiathèque Antoon King de Fourmies. Ayant travaillé sur Lille et dans le valenciennois, Séverine habite l'Avesnois depuis quatre ans et souhaitait se rapprocher professionnellement du territoire. Ses diverses expériences lui ont permis de développer des actions telles que les animations Bébés lecteurs et aime à travailler avec les talents des habitants. Proche des personnes, elle se veut à l'écoute de leurs besoins pour les conseiller au mieux.

contact

Médiathèque de Wignehies
Séverine Loyez
03 27 59 50 18



RESTAURANT LES ETANGS DES MOINES

Histoire d'une famille passionnée

contact & réservation

Restaurant
Les Etangs des Moines
59610 FOURMIES
Chef de cuisine :
François CATO
(28 ans d'expérience)
03 27 60 02 62
Ouvert du Mardi au
Vendredi, midi & soir
Samedi soir
& Dimanche midi

Sandrine et François Cato vous accueillent au restaurant « Les Etangs des Moines » dans un cadre élégant et chaleureux. Situé au cœur de l'Avesnois et à 5 minutes de la frontière belge.

Créé par les grands-parents de François Cato, également propriétaires de La Guinguette à l'époque, leur fils Hugues fit notamment ses armes de cuisinier à Paris et à Villeneuve-lès-Avignon, et leur succéda tout naturellement avec sa femme Claudine. François, le petit-fils, passionné de cuisine, suivit à son tour des études d'hôtellerie pour travailler avec son père pendant plus de 15 ans. Il reprendra le flambeau du restaurant en 2000, épaulé par Sébastien son second. Sandrine rejoint alors l'équipe pour la gestion de la salle, aidée par leur cousin Jean-Loup.

Dans la véranda, l'hiver ou sur la terrasse, l'été, venez profitez d'une vue imprenable sur l'étang tout en savourant une cuisine de terroir et des suggestions qui changent au gré des saisons...

Le restaurant est ouvert midi et soir du mardi au vendredi ainsi que le samedi soir et dimanche midi.

La capacité d'accueil peut aller jusque 100 convives. Des formules sont également adaptées aux groupes.



RESTAURANT - BAR À VINS WIGNEIHIES

Le bar à vins et resto' planches

Stéphane a ouvert un établissement à Wigneihies, à la fois bar à vins et resto planches, dans les anciens bureaux d'une filature du XIX^e siècle.

renseignements & commandes

La Planche à Vins
59212 WIGNEIHIES
03 27 62 02 50
Ouvert mercredi,
jeudi et vendredi
midi & soir - samedi soir
dimanche, lundi et mardi
pour groupes

A deux pas de l'usine Dag Lavane, dans un cadre authentique et chaleureux, le patron du lieu propose une centaine de références de vins dénichés chez des vignerons indépendants, des champagnes, des bières et des whiskys à déguster avec plaisir et... modération. Stéphane souhaite partager sa passion du vin au cours d'ateliers de « dégustation » animés par des producteurs venus des domaines viticoles de France. Le bar à vins cohabite avec le resto planches. Midi et soir, il propose un plat du jour

et des planches confectionnés à base de produits locaux. Le maître de maison accorde une attention toute particulière à la qualité des produits utilisés pour réaliser les plats avec une priorité aux saveurs du terroir. Au menu, vous trouverez notamment la viande d'angus en provenance directe de la ferme de David Sorin à Trélon. En période estivale, les convives peuvent profiter de ce moment de dégustation en musique sur la terrasse où des concerts sont régulièrement organisés !



CONVENTIONS "DESTINATION AVESNOIS"

Ensemble pour la destination Avesnois

Le développement du tourisme en Avesnois est un véritable enjeu de croissance économique du territoire. Aujourd'hui les quatre intercommunalités de l'arrondissement et le Parc Naturel Régional de l'Avesnois travaillent de concert pour promouvoir, au-delà de leurs frontières, la "Destination Avesnois".

La Destination Avesnois en bonne voie...

Nul besoin de s'en convaincre, l'Avesnois regorge de trésors : paysages verdoyants, petit patrimoine en pierre bleue, chemins de randonnée, forêts... A la quiétude des lieux, s'ajoutent de nombreux événementiels sportifs ou culturels qui animent le territoire, ce qui lui confère une place de choix pour un tourisme familial.

Le travail réalisé dans le cadre du contrat de rayonnement touristique en 2014 / 2015 a permis de définir un positionnement stratégique fort et cohérent : *"l'Avesnois, une parenthèse saine et revitalisante"*. En 2016, les quatre intercommunalités de l'Avesnois, dotées de la compétence tourisme, se sont engagées à travailler ensemble au bénéfice d'une seule et même destination : l'Avesnois. Dans le cadre d'une gouvernance collégiale, animée et coordonnée par le Syndicat mixte du Parc, tous se sont entendus sur des objectifs opérationnels à développer à l'échelle de la destination Avesnois en privilégiant la mutualisation des acteurs, des moyens et des compétences. Au programme : définition d'un positionnement marketing, évaluation et observation de la fréquentation touristique, développement et qualification des offres touristiques, production de produits touristiques identitaires, formation et professionnalisation des acteurs, commercialisation, promotion de la «Destination Avesnois» notamment au travers du site www.tourisme-avesnois.com

LE TOURISME EN AVESNOIS EN QUELQUES CHIFFRES

- Une capacité d'accueil de 8759 lits marchands : Station du ValJoly, 30 campings, 15 hôtels, plus de 80 gîtes ruraux, 9 gîtes de groupes et 32 chambres d'hôtes. A cela s'ajoute 8065 lits en résidence secondaire.
- Plus de 300 restaurants et brasseries, 14 Boutiques de l'Avesnois® et 12 Restaurateurs de l'Avesnois® (Marques déposées par le PNR Avesnois),
- 1 AOP (Appellation d'Origine Protégée) fromagère : le Maroilles, la seule au Nord de Paris
- 21 musées, dont deux départementaux et un écomusée, 3 Villes fortifiées par Vauban, 1 Zoo, 1 Golf en lisière de forêt,
- Plus de 1000 km de randonnée,
- 4 festivals et événements culturels majeurs,
- Une fréquentation touristique estimée à 625 000 visiteurs par année



OUVERTURE

Chambres d'hôtes à Couplevoie

contact

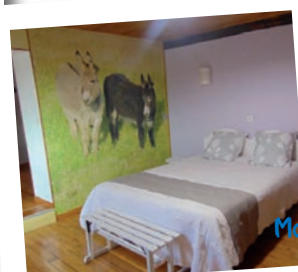
Ouvert le weekend.
Mme Bessot Isabelle
06 23 31 04 74
03 27 60 61 90
www.lecottagedecouplevoie.weebly.com

Passionnés par le patrimoine bâti, c'est à la fin 2016 qu'Isabelle et Olivier ont choisi de partager le potentiel de leur maison en ouvrant des chambres d'hôtes. L'ancienne ferme est de style avesnois du 19^e siècle située dans le hameau de Couplevoie de la commune de Glageon. Récemment restaurée, les pierres bleues et briques rouges ont été mises en valeur dans la tradition de la région.

Deux chambres d'hôtes vous sont proposées, adaptées aux handicaps visuels et auditifs, disposant d'espaces

bureau ou documentation, de salles de bain-douche et wc privatifs. Chacune des chambres dispose de l'accès au wifi et d'un plateau d'accueil. Un copieux petit déjeuner vous sera proposé à base de produits locaux et artisanaux.

Au Cottage de Couplevoie, venez découvrir un bel endroit calme et verdoyant où vous pourrez bénéficier d'un large choix de loisirs gratuits pour passer un agréable séjour sur une propriété de 3 hectares : plan d'eau, terrain d'évolution quad, écuries pour accueillir les chevaux, terrain de pétanque, accueil motards avec bâtiment sécurisé et vélos mis à disposition pour découvrir par le biais de la voie verte.



ACCOMPAGNEMENT PROFESSIONNEL

Réussir en Sambre-Avesnois

Une équipe vous propose un accompagnement ciblé et, un suivi continu et régulier pour vous guider dans votre projet jusqu'à sa mise en œuvre grâce à un réseau d'entreprises et de partenaires (entrée en formation, recherche d'emploi, mise en relation, préparation à l'entretien,...).



Parmi les 19 points d'accueil sur l'ensemble du territoire, Réussir en Sambre Avesnois assure un service de proximité actuellement au sein de la Communauté de Communes Sud-Avesnois sur la commune de Fourmies.

Réussir en Sambre Avesnois



MISSION LOCALE PLIE MAISON DE L'EMPLOI

SI VOUS AVEZ ENTRE 16 ET 25 ANS

+contacts

> Catherine BAILLY - cbailly@gipeussir.fr
 > Anne-Claire FIEVET - acfievvet@gipeussir.fr
conseillères Mission Locale

03 27 59 59 10

Du lundi au vendredi
 9h à 12h et 14h à 17h
 20 rue Sencier - 59610 Fourmies

Réussir en Sambre-Avesnois
 déploie également des programmes
 du type de la « Garantie Jeune »

Agence territoriale des ressources humaines, réussir en Sambre-Avesnois, c'est aussi des services RH aux entreprises, un point information jeunesse, un espace info formation, la plateforme proch'emploi, le CLAP (Comité Local d'Aide aux Projets), un point d'appui pour le développement des services civiques...



POUR LES DEMANDEURS D'EMPLOI

hors critères Mission Locale

+contacts

> Malika BOUDINA - mboudina@gipeussir.fr
responsable de l'accompagnement PLIE
 07 84 07 27 98

+en partenariat avec Face Thiérache

> Isabelle Renotte
 03 27 64 82 80
 Du Lundi au vendredi
 8h30 à 12h et 13h30 à 17h

+en partenariat Ser'ins

> Edith Suin
 03 27 57 57 41
 Du Lundi au vendredi
 8h30 à 12h et 13h30 à 17h

contacts

Réussir en Sambre Avesnois
 20 bd Alphonse de Lamartine,
 59600 Maubeuge
 03 66 32 32 00
 resa@gipeussir.fr

actualités

Facebook
 Réussir en Sambre Avesnois
 www.gipeussir.fr



**Vous souhaitez créer
 ou reprendre une entreprise ?**
 Développer votre activité économique ?

**Le Pôle Intercommunal
 de Développement Économique
 est là pour vous aider
 à entreprendre et réussir. . .**



vous aider à réussir !

Communauté de Communes Sud-Avesnois,
 Pôle Intercommunal de Développement Économique,
 Zone d'Activité La Marlière,
 2 rue du Général Raymond Chomel,
 BP 60046, 59612 Fourmies Cedex
 03 27 60 65 24 - contact@cc-sudavesnois.fr
 www.sud-avesnois.fr